

N°13
HIVER
2022/23
TRIMESTRIEL

UNECP

MAG'INFO

UNION NATIONALE DES ENTREPRENEURS
CARRELEURS, CHAPISTES ET PROJETEURS DE P.U.



AGENDA

► VENDREDI 27 JANVIER

Réunion de bureau UNECP-FFB

- Participants : les membres du bureau
- Lieu : FFB Paris

► MARDI 28 FÉVRIER

Rencontre technique, FFB Cotes d'Armor (22)

- Actualités de la profession
- Lieu : Saint-Brieuc

► MERCREDI 8 MARS

Réunion technique, FFB Indre (36)

- Interfaces dans les salles de bain
- Lieu : Châteauroux

► VENDREDI 24 MARS

Conseil d'Administration et Assemblée Générale de l'UNECP-FFB

- Participants : tous les administrateurs de l'Union
- Lieu : Italie

► LUNDI 3 AVRIL

Réunion technique, FFB Vendée (85)

- Les terrasses extérieures en pose collée
- Pathologies : des désordres aux bonnes pratiques
- Lieu : FFB La Roche-sur-Yon



WORLDSKILLS 2022 « ÉDITION SPÉCIALE » :

GOUVEN LECOQ REMPORTE LA MÉDAILLE D'EXCELLENCE

VOIR PAGE 8

EDITO

Mes Chers Collègues,

L'année 2022 s'achève, place à 2023 !

Nous avons connu une année riche de travail et d'événements.

Vous avez été souvent sollicités pour participer aux travaux des commissions de l'Union, et aux rencontres techniques dans vos sections professionnelles. Je vous remercie vivement, pour votre implication, pour votre temps consacré bénévolement, ainsi que pour les moments de partage et de convivialité. Le dynamisme de notre Union est désormais reconnu grâce à vous !

Après deux années de crise sanitaire, nous avons pu renouer avec des événements qui nous sont chers : l'Assemblée Générale décentralisée et surtout notre Journée des Carreleurs qui a été une formidable réussite et un des moments forts de notre Union.

2023 sera une année toute aussi riche. Entre le développement du nouveau CQP pour les chapistes, les nouveaux tutoriels vidéos techniques, les concours d'excellence (MOF et Worldskills) ou encore les recommandations de prévention pour les projeteurs de polyuréthane, les projets des commissions sont nombreux et bien lancés.

Je suis certain que vous serez toujours présents pour les différents travaux de votre Union, avec la même conviction pour défendre nos métiers.

Je vous souhaite une excellente année 2023. Qu'elle vous apporte bonheur, santé et prospérité, ainsi qu'à vos proches.

Bonne lecture à tous,

Christian MORICET
Président de l'UNECP-FFB

À LA UNE

- Journée des carreleurs 2022 : l'apprentissage à l'honneur



- Conseil d'Administration et Assemblée Générale de l'UNECP



Consultez la page Facebook de l'UNECP-FFB [ici](#)

Consultez la page LinkedIn de l'UNECP-FFB [ici](#)

Consultez la page Instagram de l'UNECP-FFB [ici](#)

LA PAROLE EST À VOUS !

- Rencontre de la section professionnelle de la FFB AIN



- 24h du bâtiment : les professionnels de l'UNECP au rdv



- Organismes de formation pour le CQP chef d'équipe chapiste



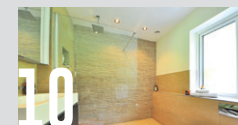
ZOOM SUR L'ACTU

- Worldskills 2022 : médaille d'excellence pour le carreleur français
- REP bâtiment : mise en application en 2023



ENCART TECHNIQUE

- Nouveau guide pour la mise en œuvre d'une douche accessible « zéro ressaut »



SOMMAIRE

▶ LA JOURNÉE DES CARRELEURS 2022

L'APPRENTISSAGE UNE FOIS DE PLUS À L'HONNEUR !

La deuxième édition de la Journée des carreleurs s'est déroulée le vendredi 14 octobre 2022, au CFA de Brétigny-sur-Orge (91). Près de 250 personnes se sont rassemblées avec enthousiasme, pour échanger sur les techniques de mise en œuvre.

Organisé sous l'égide de l'UNECP-FFB, ce rendez-vous annuel de la profession s'inscrit dans le partage du savoir-faire et l'échange entre les acteurs de la filière. L'équipe de Fabrice Millot, le directeur du CFA BTP, a mis tout en œuvre pour faire de cette nouvelle édition une réussite. Ceci avec l'appui de Eric Leymarie, le secrétaire général des BTP Île-de-France.

« Les techniques évoluent en permanence, il est donc essentiel pour nous d'accompagner les apprentis, ainsi que nos entreprises adhérentes. La Journée des Carreleurs est l'aboutissement annuel de tout cela. », précise Christian Moricet, président de l'UNECP-FFB.



↑ De gauche à droite : Christophe Dufour (Vice-président de l'UNECP), Jany Rabotin (trésorier des BTP CFA Île-de-France), Christian Moricet (Président de l'UNECP), Denis Estève (secrétaire du bureau de l'UNECP), Éric Leymarie (secrétaire général des BTP CFA Île-de-France), Nadège Ombé (secrétaire générale de l'UNECP-FFB)

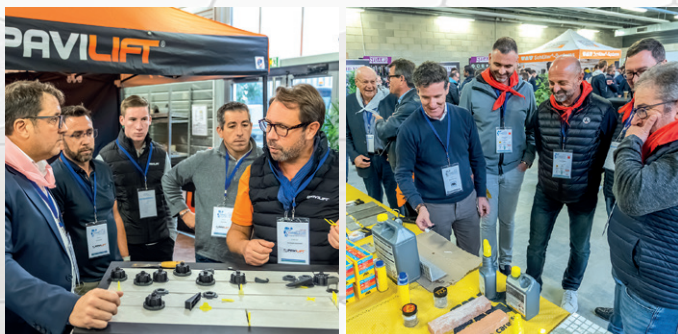
▶ DES ATELIERS PRATIQUES

Portés par Denis Estève, président de l'UNECP-FFB pour la FFB Grand Paris, c'est sous un rythme soutenu, avec un air de speed dating, que les professionnels et apprentis ont participé aux ateliers sur des sujets techniques d'actualités, animés par les partenaires de l'Union.

POINT.P a réalisé une démonstration de la pose collée des carreaux grands formats. Pendant que le SNMI faisait le point sur les solutions pour réaliser les terrasses carrelées collées, Jouplast a présenté les accessoires facilitant la pose de carreaux céramiques sur plots, notamment pour les finitions latérales. Avec des résultats très visuels, Fila a réalisé des démonstrations de solutions efficaces pour l'entretien et le nettoyage des carreaux. Entre les croisillons autonivelants de PAVILIFT et les accessoires de découpe proposés par SIDAMO, les entrepreneurs avaient le choix pour l'outillage. Schlüter System a proposé

une natte autocollante pour les sols chauffants électriques. L'entreprise Faribeault a effectué le coulage d'une chape fluide de LAFARGE en utilisant la pompe à chape de Lancy/Putzmeister. Track chape, la BTP Banque, l'OPPBTB et le CSTB ont également animé des stands. Animée par la SMABTP et l'UNECP-FFB, la plénière sur la réception des supports a été plébiscitée par tous les participants.

« C'est une journée très enrichissante qui nous permet de rencontrer des collègues d'autres régions et partager ensemble sur différentes techniques, problématiques et différentes solutions également ! » Stéphane Bitzberger, entreprise BITZBERGER.





Les gagnants du challenge des partenaires (de gauche à droite) : PAVILIFT (1^{er} prix) ; FILA (2^e prix) ; LANCY/PUTZMEISTER (3^e prix)

L'APPRENTISSAGE AU CŒUR DE LA RENCONTRE

Les apprentis ont participé aux ateliers et découvert des outils et méthodes de mise en œuvre qu'ils n'ont pas l'habitude de voir dans leur centre de formation. C'est une façon pour eux de se projeter vers l'avenir. Cela a aussi donné des idées à leurs formateurs qui ont échangé avec les partenaires industriels pour avoir un soutien, en termes de matériaux, et s'adapter aux nouvelles méthodes de travail des entreprises.

« J'ai assisté pour la première fois à une démonstration de coulage de chape fluide. Les professionnels avec qui j'ai échangé m'ont donné envie de m'intéresser encore plus au métier de chapiste », explique un apprenti carreleur du BTP CFA de Saint-Denis.

Le challenge des apprentis auxquels ils ont participé avec passion, a aussi mis en valeur leur travail et attisé la flamme de l'excellence. Chaque apprenti était ravi de recevoir un kit d'EPI offert par l'OPPBTB, en présence de Franck Perraud, le président du Conseil des Professions de la FFB.



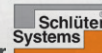
UNE SOIRÉE FESTIVE POUR CLÔTURER UNE JOURNÉE ENRICHISSANTE

La soirée des carreleurs a clôturé l'évènement dans la bonne humeur et la convivialité. Entre mentalisme et show musical, les professionnels ont profité d'un dîner, suivi d'une soirée dansante dans la Demeure de Campagne du Mercure de Coudray (91).

« C'est toujours un plaisir de participer aux rencontres organisées par l'UNCEP. J'étais présent à la Journée des carreleurs en Nouvelle-Aquitaine en 2019. Je trouve que cette deuxième édition en Île-de-France est encore plus réussie. »
Roland Dufourg, entreprise Alpes carrelage.



Merci aux partenaires



Découvrez [ICI](#) le film de la Journée des carreleurs, édition 2022.

La prochaine édition de la Journée des carreleurs aura lieu le vendredi 24 novembre 2023 dans le Grand-Est, à l'UFA BTP Gustave Eiffel de Cernay (à proximité de Mulhouse). Notez dès à présent cette date.

► UNECP-FFB

CONSEIL D'ADMINISTRATION ET ASSEMBLÉE GÉNÉRALE

La veille de la Journée des carreleurs, les administrateurs de l'UNCEP-FFB se sont réunis au BTP CFA de Brétigny-sur-Orge (91), pour l'Assemblée Générale et le Conseil d'Administration de fin d'année. Jany Rabotin, le trésorier de l'association BTP CFA Île-de-France, était présent pour accueillir cette réunion statutaire.

Un moment privilégié pour faire le bilan de l'année et échanger sur les actualités de chaque département. Notamment la conjoncture économique, les concours d'excellence (MOF et Wordskills), les évolutions techniques concernant les carreleurs, chapistes et projeteurs de polyuréthane.

Chaque commission de l'Union a fait le point sur les actions menées en 2022. Christian Moricet, président de l'UNCEP-FFB a remercié les professionnels qui se sont investis dans la campagne de recrutement et la promotion des métiers lancée en septembre 2021 et qui se poursuivra en 2023. Benoit Liechty, le président de la commission PU projeté a évoqué les sujets d'actualité pour ce métier et annoncé le renouvellement des membres de cette commission.

La commission Chapes présidée par Vincent Quenin a quant à elle œuvré activement pour la structuration du métier, avec la publication des Règles Professionnelles et la création du CQP Chef d'équipe chapiste. La formation et l'excellence restent au cœur des enjeux avec les épreuves du concours MOF carrelage et Mosaïque d'art qui se dérouleront en 2023. Les administrateurs ont également échangé sur les actualités techniques, entre autres, la révision du NF DTU 52.2 pour la pose collée de carrelage, les solutions pour la réalisation des douches sans ressaut et la nécessité d'un texte de référence plus cohérent avec les pratiques pour la réalisation des terrasses extérieures.



« C'est ma première participation à l'Assemblée Générale de l'Union. Je suis très heureux de rencontrer mes collègues et d'échanger avec eux. Loin d'être purement administrative, cette rencontre permet de savoir ce qui se passe dans les autres départements et surtout je me suis enrichi des expériences des autres entrepreneurs. » Thibault Geoffroy, le nouveau président de section de l'UNCEP-FFB pour la FFB Isère.

PAVILIFT®
ENSEMBLE VERS LA PERFECTION PAVILIFT.COM  

NOUS AVONS LES OUTILS,
vous avez
le savoir-faire !

Les systèmes autonivelants font partis des produits de mise en œuvre utilisés par les professionnels lors de la pose du carrelage.

PAVILIFT®, reconnu pour la fiabilité de ses systèmes à vis et à cale, innove pour le confort et la qualité de travail de ses utilisateurs.

Cadran de serrage déclipable

Les croisillons autonivelant à vis PAVILIFT® sont les seuls que l'on casse en fin de chantier sans le cadran de serrage.

De manière à simplifier la mise en œuvre et la fin de chantier, PAVILIFT® a développé un cadran de serrage déclipable. La mise en œuvre est des plus simple.

Ouvert, le cadran est positionné sur le croisillon. Une simple pression des doigts permet de clipser les 2 parties du cadran entre elles. Un 1/2 tour de serrage et les carreaux sont contraints pour une planéité parfaite. Lorsque la colle est sèche, il suffit de taper avec la paume de la main ou un maillet en caoutchouc la tête du cadran de serrage. Il se déclipse aisément.

Cette réelle innovation permet à l'utilisateur de gagner un temps précieux.

La forme ergonomique du cadran de serrage assure une préhension optimisée ainsi qu'un grand confort lors du serrage. Les matériaux utilisés assurent une grande résistance dans le temps.

La bague de protection anti-abrasion clipsable est bien évidemment adaptable.



Pince de serrage sol & mur

À ce jour il fallait 1 pince pour le sol et 1 pince pour la pose murale.

PAVILIFT® a relevé le défi d'avoir les 2 fonctions en 1 seule pince. Dévisser la molette de jonction, la gravité positionne la pince pour une utilisation murale. Dévisser et repositionner la pince en position sol. Simple et efficace.

La course de serrage se gère habituellement par des crans espacés de 1 cm ce qui ne donne pas une grande précision. La pince PAVILIFT® permet de régler rapidement la course par des crans espacés de 3 mm soit une grande précision.

Une butée de serrage avec double écrou assure un réglage fiable

La poignée ergonomique est conçue pour toutes les mains et évite la fatigue lors du serrage des croisillons.



► RENCONTRES ARTISANS ET ENTREPRENEURS

24H DU BÂTIMENT

Lors des 24 heures du bâtiment, le 18 novembre 2022, plus de 7 000 artisans et entrepreneurs venus de toute la France ont pu écouter le président de la République, le ministre de l'Économie, le ministre du Travail et de l'Emploi et le ministre délégué chargé de la Ville et du Logement.

Les chefs d'entreprise ont aussi échangé avec des personnalités, rencontré leurs pairs et partagé leurs passions de construire. Lors de cette journée étaient également organisés des conférences, des ateliers thématiques et un job dating.

Les entrepreneurs membres de l'UNCEP-FFB sont venus nombreux et ont participé avec enthousiasme à cet événement majeur organisé par la FFB et placé sous le signe de la convivialité.



24h du bâtiment 18/11/2022, Philippe Bougard lors de la conférence « Réussissez vos recrutements »



24h du bâtiment 18/11/2022, les entrepreneurs de l'UNCEP

► VIE DES SECTIONS

SECTION PROFESSIONNELLE - FFB AIN (01)

Le 14 novembre 2022, les entrepreneurs de la section professionnelle « Carrelages-Revêtements de sols » de la Fédération BTP AIN (01), se sont réunis sous la présidence de Nicolas Berjoan, et avec l'animation technique de Béatrice Alonso, ingénieure technique de l'UNCEP-FFB. Murielle Dylas de la FFB 01 en charge de l'organisation de cette rencontre était également présente.

L'occasion de faire le point sur les modifications majeures du NF DTU 52.2 révisé (double encollage pour les carreaux céramiques grands formats, SPEC Résine, etc.) et les évolutions du métier de chapiste (formation/CQP pour les chapistes, Règles professionnelles, traçabilité, etc.).



► EN BREF

LES NOUVEAUX PERMANENTS DE L'UNCEP-FFB

• **Béatrice Alonso**, est la nouvelle ingénieure technique depuis juin 2022. Béatrice travaillait précédemment au CSTB.

• **Maxime Moulène** est le nouveau chargé de communication de l'UNCEP, depuis décembre 2022. Maxime remplace Aurelien Pinto qui a terminé son Master 2 en alternance.



► ORGANISMES DE FORMATION

POUR LE CQP CHEF D'ÉQUIPE CHAPISTE

La liste des premiers organismes de formation habilités par les deux organisations professionnelles, pour le CQP chef d'équipe chapiste est disponible.

- AFPA de Lomme (59160)
- AFPA de Rochefort (17300)
- AFPA de Toulouse (31400)
- MFR à Franciens (74910)

En fonction du niveau de compétences du candidat, le CQP peut être obtenu soit par la Validation des Acquis de l'Expérience (VAE), soit par la formation. Les organismes de formation orienteront les candidats vers la solution la mieux adaptée.

Les dates de premières sessions seront communiquées ultérieurement.

Pour rappel, la nécessité d'avoir au minimum un salarié ayant les compétences validées par ce CQP, est inscrite dans les Règles Professionnelles pour la mise en œuvre des chapes fluides à base de ciment et de sulfate de calcium.

Le référentiel du CQP chef d'équipe chapiste est disponible sur le **site internet de l'UNCEP-FFB**.

Vous souhaitez faire partie des premières promotions qui obtiendront leur certificat ? Contactez votre Union pour en savoir plus.



LANCY

NOUVELLE GÉNÉRATION DE POMPES À CHAPE FLUIDE COMPACTE, PUISSANTE ET CONFORME À LA NORME D'ÉMISSIONS STAGE V



LA NOUVELLE POMPE À CHAPE FLUIDE LANCY FAIT PEAU NEUVE ET VA DEVENIR LA MACHINE DE RÉFÉRENCE SUR LE MARCHÉ. DÔTÉE D'UN TOUT NOUVEAU DESIGN COMPACT ET MODERNE, LA NOUVELLE TF400-G EST ENCORE PLUS PUISSANTE QUE LE MODÈLE PRÉCÉDENT ET BÉNÉFICIE ÉGALEMENT DE NOUVELLES FONCTIONNALITÉS INNOVANTES.

Dans un contexte national, où le diesel est controversé, tous les engins et matériels de chantier doivent désormais être conformes à la norme d'émission Stage V. Pour les machines équipées de moteur diesel de plus de 19 kW, cela nécessite obligatoirement l'intégration d'un filtre à particules, la gestion électronique du moteur, et l'introduction de cycles de régénération nécessaires pour dégraisser le filtre à particules. Outre l'incidence sur le coût de possession, cela a aussi pour conséquence d'alourdir considérablement le poids total de la machine et de complexifier son utilisation.

Lancy ne souhaite pas imposer ces répercussions aux utilisateurs de pompes à chape fluide et pour se faire la motorisation essence a été préférée au diesel déjà sur la génération précédente de pompe à chape. « *Cela fait donc plus d'un an que des machines à moteur essence sont commercialisées et les retours du terrain sont extrêmement positifs.* » annonce Stéphane Francotte, Chefs de produits chez PL2M. Cette nouvelle TF400-G conserve donc le même moteur 4-cylindres essence Kubota Stage V qui a fait ses preuves, mais avec une gestion optimisée et un réglage de 37 kW à 3000 tr/min afin de lui apporter un surplus de puissance.

Ce moteur permet de conserver un coût d'acquisition moindre comparé à une machine équivalente avec un moteur diesel Stage V et un entretien plus simple à un coût beaucoup plus avantageux. Aussi, et contrairement à ce que l'on pourrait croire, la consommation de carburant est similaire à celle d'un moteur diesel de même puissance. Qui plus est, à puissance sonore égale, le moteur essence apparaît plus discret et

silencieux qu'un moteur diesel, rendant son utilisation particulièrement appréciée par les utilisateurs et en zone urbaine.

Le design a été complètement repensé pour donner à la TF400-G un look moderne. Cette machine compacte sera équipée de série avec une vis jaquette 2L8 et un essieu non freiné. Côté utilisation, la TF400-G conserve une radiocommande marche/arrêt et variation de débit en série. De plus, le tableau de commandes sera équipé d'un clavier lumineux robuste et d'un afficheur dernier cri très simple à prendre en main.

En plus de certaines fonctionnalités appréciées par les utilisateurs sur l'ancienne génération, comme par exemple la décompression automatique des tuyaux ou l'avertisseur sonore d'arrêt de pompage, la TF400-G sera équipée aussi de nouvelles innovations telles que la fonction « **Start & Stop** », la gestion avancée de la puissance moteur, un « **City Mode** » permettant de limiter la puissance sonore et un vibreur « **ICC** » équipé de 3 modes de vibrations différents (Impulsion, Continu, Cycle). Ces fonctionnalités sont facilement activables/désactivables via l'afficheur du tableau de commandes et participent à la réduction des nuisances sonores et à l'économie du carburant. Autre nouveauté, le système de changement rapide de la vis jaquette qui offre un gain de temps et facilite le changement de cette pièce.

Partout en France, de nombreuses commandes ont déjà été reçues annonçant un lancement commercial réussi pour la seule pompe à chape fluide alliant puissance et conformité au Stage V sur essieu non freiné.

LANCY - MIEUX BÂTIR ENSEMBLE

Depuis des années, cette formule simple est la pierre angulaire des valeurs de Lancy.

Que faut-il pour mieux bâtir ? D'abord du matériel de qualité. Notre succès en tant que spécialiste des machines à projeter et transporteurs de chapes ne s'est jamais démenti, grâce à la confiance que vous - clients, distributeurs - nous portez, grâce aussi aux innovations dont nous dotons nos produits en permanence.

Toutefois, l'ambition de Lancy va encore plus loin... Pour élaborer des machines solides, performantes et fonctionnelles, notre équipe a besoin de rester en contact permanent avec les exigences des utilisateurs. Nous pensons en effet que la proximité et la réactivité doivent être au service de la créativité. Voilà pourquoi toute l'année, nous sommes présents à vos côtés, sur le terrain, pour écouter, noter, réfléchir, comprendre... Bref, pour bâtir ensemble !

Cette ouverture sur la nouveauté, cette communication permanente, constituent le ciment de notre technologie. À l'avenir, nous continuerons d'investir pour faire vivre cette exigence d'écoute et de proximité.

Parce que chez Lancy, les experts... c'est vous.

► WORLD SKILLS COMPETITION 2022 SPECIAL EDITION

MÉDAILLE D'EXCELLENCE POUR LE CARRELEUR FRANÇAIS

La WorldSkills Competition est une compétition internationale durant laquelle des compétiteurs âgés de moins de 23 ans et originaires de tous les continents, s'affrontent dans des métiers dont celui de carrelleur.

La finale internationale de carrelage de la 46^e édition des WorldSkills s'est déroulée du 3 au 6 novembre 2022 à Bolzano en Italie. Parmi les 13 pays représentés, Goulven Lecoq, le candidat carrelleur de l'équipe de France des métiers, a défendu les couleurs de notre pays, avec passion et engagement. Il a pu compter sur le soutien de Davy Rezeau (l'expert métier), Thomas Landreau (son employeur), Pascal Del Toso (membre du bureau de l'UNCEP-FFB) et de sa famille, qui l'ont accompagné à Bolzano.

Après 4 jours de compétition intense, le jeune carrelleur de 21 ans a décroché une belle médaille d'excellence. La profession est fière de Goulven Lecoq et remercie vivement toute son équipe encadrante.

« Avec beaucoup de suspens, je termine 7^e mondial avec une belle médaille d'excellence. Cette médaille a été dure à aller chercher car il a fallu se battre jusqu'à la dernière seconde de ces quatre jours de compétition, même avec la fatigue. Quand je repense à tout ce qui s'est passé en 6 ans, au petit bonhomme que j'étais et l'homme que je suis devenu, à mon rêve le plus fou et inimaginable d'être en équipe de France et de participer aux championnats du monde. Il y a eu tellement d'investissement de mes coaches, on a été une équipe de choc et je ne pourrai jamais les remercier à la hauteur de leur investissement... »

Goulven Lecoq, 21 ans, carrelleur chez Landreau Céramic Design



■ 47^e édition des WorldSkills : résultats du métier de carrelage

Médaille d'or :	Alexandre Gfellner (Autriche)
Médaille d'argent :	Yannic Schlachter (Allemagne)
Médaille de bronze :	Martin Domanegg (Italie) et Seongmin Cho (Corée)
Médaille d'excellence :	Tai-Yuan Chen (Chine), Kenny Bech Bruun (Danemark), Goulven Lecoq (France)

■ Les prochaines dates importantes

14 au 16 septembre 2023 :

- **Finales nationales** de la 47^e édition des WorldSkills, à Lyon

11 au 14 septembre 2024 :

- **Finales mondiales** de la 47^e édition des WorldSkills, à Lyon

Consultez le planning détaillé de la 47^e édition en **page 9**.

► REP BÂTIMENT

MISE EN APPLICATION EN 2023

La loi « anti-gaspillage et économie circulaire » publiée en février 2020, prévoit la mise en place d'une filière REP Bâtiment (Responsabilité Élargie du Producteur des produits et matériaux de construction du bâtiment) qui s'inspire du principe « pollueur-payeur ».



■ Les acteurs de la REP : les producteurs et les utilisateurs

Les producteurs peuvent être des fabricants, des importateurs ou des distributeurs ayant leur propre marque. Ils doivent adhérer à un éco-organisme, facturer et collecter les éco-contributions et les reverser à l'éco-organisme.

Si une entreprise achète directement son carrelage à l'étranger pour être mis en œuvre sur chantier, elle sera considérée comme « importateur » au sens de la REP Bâtiment et rentrera donc dans la catégorie « producteur ». Dans ce cas, elle devra s'acquitter des obligations des producteurs et ainsi adhérer à un éco-organisme ; sauf si elle prouve que l'exportateur a lui-même contribué à la REP.

Les utilisateurs de la REP sont les détenteurs des déchets c'est-à-dire les entreprises de travaux (carrelleurs, chapistes ou projeteurs de PU pour les métiers de l'UNCEP). Ils devront répercuter aux clients l'éco-contribution payée sur les produits et auront accès à la reprise sans frais des déchets triés.

■ Reprise des déchets triés

La reprise des déchets triés pourra être réalisée soit en point de collecte (opérateurs déchets, distributeurs ou déchèteries publiques accueillant les professionnels) soit sur site (chantier ou entreprise) avec un minimum de volume. La reprise gratuite des déchets triés par produit/matériau ou dans des bennes conjointes s'échelonne jusqu'en 2026.

L'avis aux producteurs publié en décembre 2022, liste par famille de produit, les exemples de produits concernés par la REP Bâtiment. Quatre éco-organismes ont été agréés par l'état en octobre 2022 : Ecominéro, Ecomaison, Valdelia et Valobat.

Chaque éco-organisme établit son propre barème des éco-contributions et le met à disposition sur son site internet.

■ Ce qui est prévu en 2023 :

- Reprise sans frais des déchets bois, plastique, plâtre, menuiseries et métal triés séparément (hors collecte et transport) ;
- Reprise des déchets inertes avec un coût réduit de 50 % (hors collecte et transport) ;
- Coût de transport réduit de 80 % pour les déchets collectés en entreprise ;
- Au 1^{er} janvier 2023, tous les « producteurs » doivent assurer leur responsabilité en adhérant à un éco-organisme agréé* ;
- À partir du 1^{er} mai 2023, les éco-organismes appliqueront les éco-contributions pour les produits facturés.

Pour en savoir plus, consultez le dossier « REP Bâtiment » dans le BATI METIERS n° 69 de décembre 2022.

*Communiqué du gouvernement du 23/12/2022 ICI

Le parcours du COMPÉTITEUR

PAR WORLDSKILLS FRANCE



étape 1

PARCOURS RÉGIONAL

Inscriptions

Pré-sélections régionales

Sélections régionales



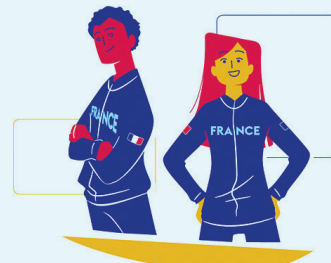
étape 2

PARCOURS NATIONAL

Séminaire de préparation des Finales Nationales
avec tous les lauréats régionaux

Finales Nationales
Compétition sur site unique

Composition de l'Équipe de France des Métiers



étape 3

PARCOURS INTERNATIONAL

Équipe de France

Sessions stages
Performance technique, physique
et mentale

Composition Internationale
WorldSkills - EuroSkills

CALENDRIER DU 47^e CYCLE DE LA COMPÉTITION DES MÉTIERS WORLDSKILLS

INSCRIPTIONS

47^e Compétition WorldSkills
Multisite sur toute la France

FINALES NATIONALES

47^e Compétition WorldSkills
Lyon Eurexpo

Nov. 2021
à oct. 2022

2022/2023

14 au 16 sept. 2023

FINALES MONDIALES
**WORLDSKILLS
LYON 2024**

11 AU 14 SEPTEMBRE 2024
LYON, Eurexpo

SÉLECTIONS RÉGIONALES

47^e Compétition WorldSkills
Multisite sur toute la France

LES DATES CONNUES À CE JOUR POUR LES ÉPREUVES DE SÉLECTIONS RÉGIONALES DES CARRELEURS

RÉGIONS	DURÉE (JOURS)	DATE DE DÉBUT	DATE DE FIN	LIEUX DES ÉPREUVES
AURA	1	08/03/2023	09/03/2023	BTP CFA de l'Ain - 01000 BOURG-EN-BRESSE
CENTRE VAL DE LOIRE	3	09/03/2023	11/03/2023	BTP CFA Centre Val de Loire - 41000 BLOIS
HAUT DE FRANCE	2	22/03/2023	24/03/2023	Lycée Jacques le Caron - 62000 ARRAS
ÎLE-DE-FRANCE	1	22/03/2023	22/03/2023	BTP CFA Île-de-France - 93200 SAINT-DENIS
NORMANDIE	2,5	02/02/2023	04/02/2023	Parc des Expositions de Rouen - 76120 LE GRAND-QUEVILLY
OCCITANIE	1	22/03/2023	22/03/2023	BTP CFA Occitanie - 66100 PERPIGNAN
LA RÉUNION	2	23/02/2023	24/03/2023	Lycée Roche Maigre - 97450 SAINT-LOUIS

► NOUVEAUTÉ

Guide pour la mise en œuvre d'une douche accessible « zéro ressaut » dans les salles d'eau à usage individuel en travaux neufs

Version V1 présentée en annexe de solutions techniques complémentaires

MAIRIE DE PARIS
DIRECTION DE L'AMÉNAGEMENT
ET DE L'URBANISME
DIRECTION DE LA
CONSTRUCTION
ET DE LA RECONSTRUCTION
DÉPARTEMENT DE LA
PARIS ÎLE DE FRANCE

CSTB

« GUIDE POUR LA MISE EN ŒUVRE D'UNE DOUCHE ACCESSIBLE "ZÉRO RESSAUT" DANS LES SALLES D'EAU À USAGE INDIVIDUEL EN TRAVAUX NEUFS »

Le nouveau « Guide pour la mise en œuvre d'une douche accessible "zéro ressaut" dans les salles d'eau à usage individuel en travaux neufs » publié en août 2022, remplace partiellement la version précédente qui datait de 2012. Ce guide intègre des solutions connues et évaluées pour les salles d'eau accessibles munies d'une douche avec ressaut nul au sens de l'arrêté du 11 septembre 2020 et précise les conditions générales de réalisation de ces douches.

Une des modifications majeures porte sur la nécessité de réaliser une étanchéité sur l'ensemble du sol de la salle d'eau, quelle que soit la configuration de la douche.

» QU'EST-CE QU'UNE DOUCHE ACCESSIBLE « ZÉRO RESSAUT » ?

Une douche accessible « zéro ressaut » est communément appelée « douche à l'italienne ». La surface du revêtement de la pièce est en continuité avec la zone de douche. Il s'agit d'un espace de dimensions minimales 120 x 90 cm, comprenant un système d'évacuation de l'eau, et éventuellement des parois de douche compatibles. La douche doit être accessible sur son grand côté, sans ressaut avec le sol de la salle d'eau.

Cf. « Guide de conception des salles d'eau accessibles avec douche sans ressaut » de la FFB.

» OBLIGATION RÉGLEMENTAIRE DE MISE EN ŒUVRE DES DOUCHES « ZÉRO RESSAUT » : DANS QUEL CAS ?

L'arrêté du 11 septembre 2020, rend obligatoire la mise en œuvre d'une douche sans ressaut dans les cas indiqués dans le tableau ci-dessous.

	MAISON INDIVIDUELLE CONSTRUITE POUR LE PROPRE USAGE DE SON PROPRIÉTAIRE	MAISON INDIVIDUELLE CONSTRUITE PAR UNE PERSONNE MORALE POUR UN INVESTISSEMENT LOCATIF OU RÉALISÉE EN VEFA	LOGEMENTS COLLECTIFS
PC* déposés à compter du 1 ^{er} janvier 2021	Pas d'obligation	Obligation pour les salles d'eau en RDC	Obligation pour les salles d'eau des logements en RDC
PC déposés à compter du 1 ^{er} Juillet 2021	Pas d'obligation	Obligation pour les salles d'eau en RDC	Obligation pour les salles d'eau des logements situés en RDC et au niveau d'accès du logement pour les logements en étages desservis par ascenseur

(*) Permis de Construire

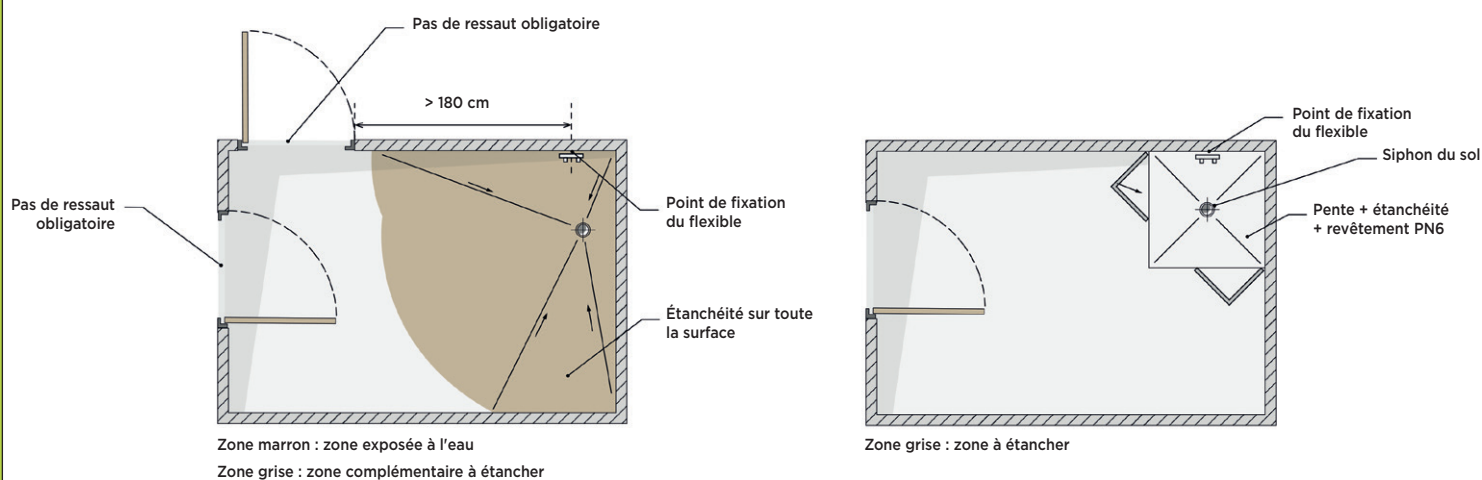
Les douches accessibles avec ressaut de 2 cm maximum restent envisageables dans d'autres cas tels que, les logements d'un bâtiment d'habitation collectif en étage dont le dépôt de permis de construire est antérieur au 01/07/2021.



» LES ÉVOLUTIONS MAJEURES DU NOUVEAU GUIDE

Dans le nouveau guide du CSTB, seules deux configurations sont décrites :

- Espace de douche ouvert : les projections d'eau ne sont pas contenues (pas de paroi de douche),
- Espace de douche cloisonné : les projections d'eau sont contenues à l'aide de paroi(s) de douche d'une hauteur minimale de 1,80 m.



Cas de la porte hors zone exposée à l'eau (projections d'eau non contenues)

Cas où les projections d'eau sont contenues

Figures extraites du « Guide de conception salles d'eau accessibles avec douche sans ressaut » de la FFB

Dans cet encart, un focus est fait sur les douches recevant des revêtements céramiques ou assimilés - pierres naturelles. Des solutions avec d'autres types de revêtements sont décrites dans le guide.

1 // Espace de douche ouvert, avec un revêtement céramique ou assimilés – pierres naturelles

Les points essentiels :

- Mise en œuvre d'une sous-couche acoustique mince (SCAM) sur toute la salle d'eau
- Pente minimale de 1% sur 1,80 m, à partir du siphon et de la fixation du flexible
- Étanchéité sur toute la salle d'eau :
 - > Pour une assurabilité en technique courante, le procédé d'étanchéité doit bénéficier d'un ATec ou d'un ATEEx.
- Mise en œuvre d'un revêtement anti-glissance de classe PN6 sur toute la salle d'eau

Dans le cas d'un espace de douche ouvert avec un receveur de douche à revêtir, à ce jour, les ATec de ces procédés visent uniquement les conceptions sans sous-couches acoustiques.

2 // Espace de douche cloisonné, maçonné avec un revêtement céramique ou assimilés – pierres naturelles

Les points essentiels :

- Mise en œuvre d'une sous-couche acoustique mince (SCAM) a minima en dehors de l'espace de douche
- Pente minimale de 1 %, uniquement sur l'espace douche
- Étanchéité sur toute la salle d'eau (espace de douche + reste de la pièce)
- Revêtement anti-glissance de classe minimale PN6 doit être mis en œuvre sur l'espace de douche

Dans le cas d'un espace de douche cloisonné, avec un receveur de douche à revêtir, il convient de se référer aux ATec de ces procédés pour les points singuliers tels que les raccords d'étanchéité.

» RECEVEURS DE DOUCHE FINIS SANS RESSAUT

Les receveurs de douche finis sans ressaut sont évoqués dans le nouveau guide, mais leur mise en œuvre n'est pas décrite car, à ce jour, ils ne bénéficient d'aucune évaluation technique favorable (ni ATec, ni ATEEx) permettant une assurabilité en technique courante.

À TÉLÉCHARGER

Pour en savoir plus, consulter les guides suivants :

- Guide de conception salles d'eau accessibles avec douche sans ressaut [ICI](#)
- Guide pour la mise en œuvre d'une douche accessible « zéro ressaut » dans les salles d'eau à usage individuel en travaux neufs [ICI](#)